

恵庭市文化協会会報 No. 38

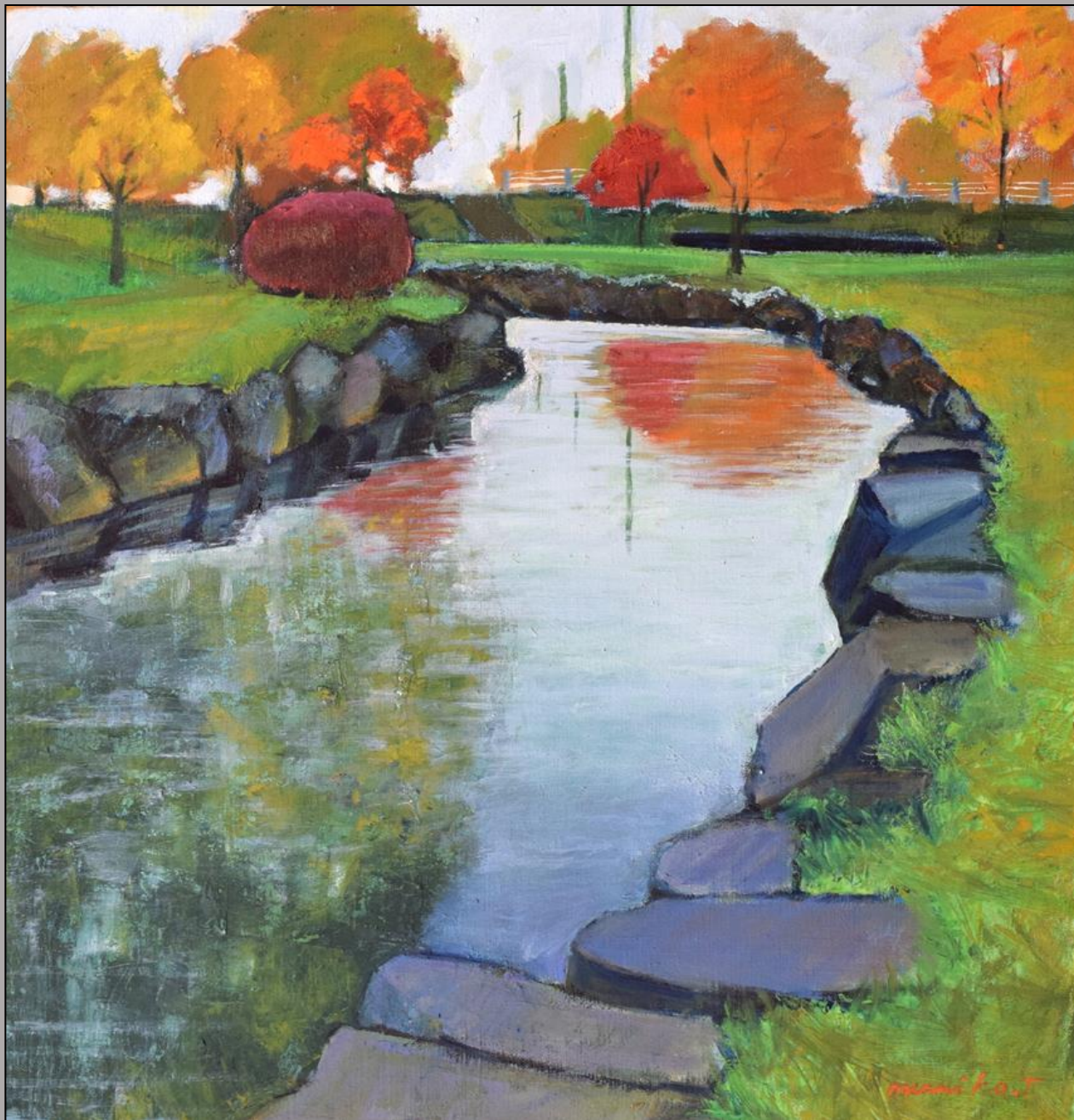
えにわ文化

発行日／平成 30 年 3 月 30 日

発行所／恵庭市文化協会会報編集委員会

事務局／恵庭市桜町 2 丁目 2 - 7

大塚宅 (☎090-8896-4943)



表紙絵：「恵み野公園」油彩 f10号 恵庭美術協会所属 高橋美千子（恵み野東 在住）画

この作品は、「えにわ芸術文化宅配事業」の登録作品で現在北央信用組合恵庭支店（恵庭市末広 81番地）のロビーに掲示し一般公開されています。

*「えにわ芸術文化宅配事業」とは、恵庭市文化協会に所属する美術協会、写真協会、書道連盟、パッチワークカトリック会で組織した「えにわアート・バンク」が恵庭市から受託し実施。会員の作品を市内の有効空間に展示する事業で、現在 124 点の芸術文化作品を市内 37 か所の事業所や公共施設に展示しています。

恵庭市友好都市芸術祭を実施

さる3月1日から3日まで、市民会館において恵庭市友好都市芸術祭を開催しました。恵庭市の友好都市(国内)とは、姉妹都市の山口県和木町、友好都市の静岡県藤枝市の2市町。行政、産業などの交流は盛んですが、文化面では平成4年に和木町との作品交流をただけで、その後は会報交換程度でした。しかし昨年、藤枝市からお誘いがあり、恵庭の作品を送って藤枝市民にみて頂き、交流の機運が高まったことから、今年度は恵庭で開催することとしたものです。

和木町からは絵画・写真10点、藤枝市からは絵画・書道・写真・手工芸・俳句短歌等38点、これに地元恵庭の43点を加えて91点の芸術作品を展示しました。出品並びに展覧会実施運営にご協力いただいた各団体の皆様、並びに冬道の足元の悪い中で会場にお運びいただいた会員の皆様に感謝します。なお本展は当初、協会の自主事業として企画しましたが、教育委員会から共催実施の助言があり、経費・運営上の実務について格別の支援を頂いたことをお知らせします。

ちなみに、入場者数は380人でした。



多彩な作品が来場者の目を楽しませました



高橋会長から説明を受ける原田市長

平成29年度を振り返って



恵庭市文化協会
会長 高橋 正彰

昨年の大きな事業は、恵庭市の友好都市芸術祭(市教委共催)と、石狩管内郷土芸術祭の舞台部門を担当したことでした。友好都市芸術祭は左記に報告しましたが、本州の歴史あるまちの文化をじかに見ることができたことに意義があると思います。歴史・風土の違いはあっても、文化を愛する心は同じという思いを確認できました。今後も折に触れ、開催したいと考えています。

それと大事業だった「石狩管内郷土芸術祭舞台発表」の恵庭開催は7年ぶり。今の役員・事務局体制になって初めての体験でしたので、正直大変でしたが、皆様のご協力が無事終了できたことにほっとしました。大会終了後、管内のある役員の方から、「恵庭はレベル高いですね」と言って貰えたのはちょっと嬉しかった。

ただし、観客の入りは今一つ。演目によって出入りがあるのは文化祭も同じですが、どう対処したらいいのか、悩みは尽きません。

この他、毎年実施している青少年文化体験事業(生け花)、表彰事業等もとどこおりなく実施できました。加盟団体各位も、それぞれ予定の事業を実施されたことと安堵しております。

最後に訃報ですが、昨年3月に文化協会副会長の中川一男氏(吟友連盟長)、8月に写真協会会長の瀬戸善信氏、そして9月に当会顧問・前会長だった只野覚氏(書道連盟)のお三方が亡くなりました。紙上を借りて紹介し、謹んで哀悼の意を表します。

この他にも、少なくない文化協会会員が亡くなっていることと思います。僭越かつ失礼かもしれませんが、併せてお悔み申し上げます。

文化活動も健康であればこそです。みなさん、お互いに気を付けましょう。

文化協会賞等受賞者ご紹介

(敬称略)

平成28年度

- 文化振興賞／遠藤幸子(76歳・国風流詩吟吟舞会恵庭支部)、岡部重男(83歳・吟友連盟岳風会恵庭支部)、大橋利夫(65歳・民謡連合会)、坂野政治(89歳・写真協会)、田中美智子(72歳・クラウン歌謡学院)、富成久美子(64歳・西川流鯉成会)、野沢宏子(81歳・泉徳好会)、平井紀美江(81歳・美術協会)、前田タイ子(87歳・吟友連盟岳風会恵庭支部)、松川由美子(58歳・華道協会)、フラスタジオ・モアナ(活動歴15年)



・平成28年度受賞者の皆さん(H28.11.19)

- 石狩管内文化団体協議会表彰
文化振興賞／森川悠子(当会監査・花柳徳静会))
- 恵庭市文化功労者表彰
文化奨励賞／水高和彦(美術協会)
文化振興賞／波多野圭子(吟友連盟・岳風会)

平成29年度



・平成29年度受賞者の皆さん(H29.11.25)

- 文化振興賞／赤堀利恵子(68歳・箏星の会)、安孫子静子(68歳・クラウン歌謡学院恵庭)、井上敏(71歳・国風流詩吟吟舞会恵庭支部)、岡本ユキ子(73歳・吟友連盟岳風会)、梶浦裕子(57歳・吟友連盟岳風会)、斉藤房代(83歳・西川流鯉成会)、桜庭豊子(86歳・吟友連盟岳風

会)、高橋奥之助(82歳・写真協会)、平野進(81歳・吟友連盟鶯窓流恵庭支部)、平山光昭(75歳・美術協会)、溝江めぐみ(45歳・華道協会)

●石狩管内文化団体協議会表彰

文化振興賞／福江守(当会監査・クラウン歌謡学院恵庭)

●恵庭市文化功労者表彰

文化奨励賞／富田智恵(73歳・美術協会)

文化振興賞／近藤春夫(84歳・市民文芸の会)、高橋春実(80歳・吟友連盟岳風会)

各種大会・公募展等入賞入選者

平成29年の、事務局で把握している情報をご紹介します。漏れ多数と思いますがご容赦ください。

第64回写真道展(北海道写真協会・北海道新聞社)

第1部(自由)・入選／木全正樹、田中康夫、加藤憲秋、坂田一紀 第2部(観光・産業)・入選／木全正樹 第3部(ネイチャー)・入選／木全正樹、加藤憲秋、佐野ミヨ、中岡正美

第23回北海道野生生物写真コンテスト(北海道野生生物基金・北海道新聞社) 動物部門・優秀作／菅原恵子 植物部門・優秀作／田中知子

第28回全道シルバー作品展(北海道文化団体協議会) 写真の部・知事賞／吉村剛

第58回北海道書道展(北海道書道連盟・北海道新聞社) 1部(漢字多文字数の部)・秀作／外山峯山 入選／田中聖子、中村飛鳥、西前碧老、山口晴美 3部(かな)・秀作／中野八重子 入選／佐藤典子 4部(近代詩文)・入選／鈴木恵額、高橋弘子

第62回新道展(新北海道美術協会) 新北海道美術協会賞(最高賞)／水高和彦(2年連続) 佳作賞／中川雅章 会員推挙／富田智恵 入選／高橋一男、富田智恵、中川雅章、鳴海敬一、百澤道代、本郷隆夫、松形カツ子、諸田節子、渡辺なつみ

第91回道展(北海道美術協会) 版画の部・会友賞／関谷修平 絵画(油絵)の部・入選／桑原貴子

第68回北海道知事優勝旗争奪民謡決勝大会(北海道民謡連盟・北海道新聞社) 幼年の部・4位／三浦琉璃 熟年者の部・3位／大橋利夫 一般・全国民謡の部・9位／渡邊愛加 江差追分の部・準優勝／菊澤信枝

平成 29 年度市民文化祭実施報告

さる 1 月 30 日、市民会館において文化祭実行委員会が開催され、入場者数等の報告並びに入場者から寄せられた要望等への検討を行いましたので、その概要をお知らせします。(人数等は 2 会場合計)

・展示部門

恵庭会場 (10/13~15) 島松会場 (11/1~3)

※菊花展・夢創館会場は 11 月 1~3 日

出展者 60 団体 673 人 入場者 2,787 人

・舞台部門

恵庭会場 (10/21~22) 島松会場 (11/3)

出演団体 52 団体 850 人 入場者数 4,371 人



恵庭会場展示



恵庭会場舞台



島松会場舞台

・検討事項

展示部門/PRの強化— 今回は参加団体(者)の名前が記載されたプログラムを早い段階で作成配布することでPR強化を図ったが、次年度はハガキ大の印刷物を作成して、更にきめ細かな周知を図る。(プログラム作成時期は元に戻す)

作品解説— 観客から作品解説を求められ、(受付の人が)対応に苦慮したので、どう対応したらよいか。これについて、解説タイムを設ける、解説文を用意する等のアイデアが出されたが、できる団体がある一方で、無理・無用(観客自身で感じてくれればいい。連盟・協会等他流派の作品を解説できない。人的配置も難しく対応困難)だという団体も多く、結局各団体の判断に任せるしかないという事になりました。ただし、参加団体対象の全体会議で事情を説明し、できる団体には努力を促すこととしました。

展示場所の変更— 毎年ほぼ同じ場所(部屋)で展示をしているが、一部に変更(移動)希望がある。であれば、(公平性確保の観点から)機械的に変更していくのもいいのではとの結論に落ち着きました。これまでの場所が固定されたことではない、とお考えください。

舞台部門/リノリウム— リノリウムはもっぱらクラシックバレエを行う際、バレエシューズの滑りを防止して安全に演技を行う必要から使用するものですが、日舞等では逆に働きます。現状ではバレエは市民フェスティバルに集約され、棲み分けができていることから文化祭ではリノリウムは使わないことを確認しました。

このほかにも、幾つかの検討事項がありましたが、紙面の都合もあり割愛します。後日、実行委員会事務局(教育委員会)から参加案内文書が届きますので、そちらでご確認ください。

市民活動センターが「えにあす」に移転

旧まなび館(図書館恵庭分館)が4月1日、「えにあす」(愛称)に移転します。保健センター、図書館えにわ分館、学童保育所等とスポーツジム、セコマが同居する複合施設ですが、施設は新しく部屋もたくさんできて使いそう。ご利用ください。

●平成 29 年度石狩管内郷土芸術祭報告

区 分	内 容
文芸部門	9月10日(日)千歳市 市民文芸の会 5名参加
展示部門	11月25(土)~26日(日)北広島市 美術、写真、華道、書道4団体出品
舞台部門	9月24日(日)恵庭市 恵庭出演団体/星の会、西川流鯉成かい、民謡連合会、ビジュー・バレエコンチェルト

●表彰式と舞台発表の様子(恵庭市民会館)



石狩管内文化振興賞を受賞した福江守会員



管内郷土芸術祭 ビジューバレエコンチェルト



管内郷土芸術祭 恵庭民謡連盟

平成 30 年度市民文化祭のご案内

今年の第63回えにわ文化祭の日程が決まりました。多数の参加を期待しています。なお、申込書は期日厳守で提出してください。

■展示部門

①会場・期日等

市民会館/10月12日(金)~14日(日)

10月31日(水)~3日(土)=菊花

夢創館/11月1日(木)~3日(土)

公民館/11月1日(木)~3日(土)

②出品規格

ジャンル	大きさ
絵画	油絵・水彩・日本画等 20号迄
書道	半切以下(縦のみ)、かな-料紙以下
写真	A3ノビ(38cm×49cm)まで
彫塑・工芸	縦横50cm以下

※いずれも額装又は表装が必要です。

③申し込み期限 7月23日(月)

■舞台部門

①会場・期日等

市民会館/10月20日(土)・21日(日)

両日共13:00~16:00

公民館/11月3日(土)9:45~

②参加対象及び制限

- ・1団体1会場のみでの出演となります。
- ・中学生以下は保護者の同意が必要です。
- ・市民会館会場の出演時間は1団体10分です。申し込み多数の場合、抽選により決定します。
- ・公民館会場の出演時間は1団体20分ですが、申込多数の場合は時間短縮となります。
- ・リノリウムは使用しません。

③申し込み期限

市民会館会場/6月20日(水)

公民館会場/7月24日(火)

- 申し込み方法 市教委社会教育課(市民会館内)、公民館(島松本町)に備付けの申し込み用紙に必要事項を記入して提出してください。

※展示場所、出演時間・順序等、希望どおりにならないことがあります。実行員会に一任いただくことで、ご理解・ご協力をお願いします。

●役員名簿

役職名	氏名	所属団体	
顧問	只野覚(故人)	書道連盟	再
会長	高橋正彰	市民文芸の会	再
副会長	武藤光一	美術協会	再
	和田正道*	吟友連盟	新
	山本弘子	華道協会	新
企画部長	渡辺信子	西崎流緑森会(日舞)	再
舞台部長	神田美佐子	フラスタジオ・モアナ	再
同副部長	中村和子	小泉のり子バレエスタジオ	再
	石塚耕平*	吟友連盟	新
展示部長	加藤憲秋	写真協会	再
同副部長	藤田令子	レザークラフト研究所	再
文芸部長	村田 譲	市民文芸の会	新
生活文化部長	田中多恵子	茶道 心和会	新
監 査	福江 守	クラウン歌謡学院恵庭	再
	森川悠子	花柳徳静会(日舞)	再
会 計	吉野美樹	大野社交ダンスサークル	再
事務局長	大塚芳葉	書道連盟	再
同次長	水高和彦	美術協会	再

(任期/H28. 5. 15~H30. 3. 31)

※表中*印は、中川一男副会長の死去に伴い平成 29 年度新たに選任された方です。

新しい仲間

新たに加盟されたサークルをご紹介します。

■ビジュア・バレエコンチェルト(クラシックバレエ)

ストレッチ、基礎からコンクール指導まで楽しくレッスンします。29年度は石狩管内郷土芸術祭にも参加しました。老若男女どなたでも大歓迎です。無料体験レッスンも随時受付しています。

・RB パーク教室 月曜日

3歳 ~ 大人 18:30~20:00

コンクール指導 20:00~20:30

・桜町会館教室 水曜日

3歳 ~ 大人 18:30~20:00

コンクール指導 20:00~21:30

・代表者 / 窪田玲子

・連絡先 / 090-8278-2742

加盟団体を募集しています

文化やスポーツの盛り上がりは、そのまちの魅力や活力のバロメーターと言われます。毎日のように恵庭市民や団体の活躍が新聞で報道されます。この背景には、一人ひとりの努力はもちろん、これを支える指導者や仲間などの人的環境の整備と、日々の練習や発表ができる場所や機会の確保が重要な要素となっています。

恵庭文化協会は、まちの文化の向上をめざし、良き仲間づくり、そして互いに切磋琢磨できるより良い文化環境の確保に向け活動続けています。

ぜひあなたの団体も文化協会に加盟し、共通の悩みを解決し、共に感動を分かち合う文化の輪にご参加ください。年会費は500円。いろいろな協会事業への参加や市民文化祭・管内郷土芸術祭での発表の機会があります。

事務局から会員の皆様へ

・加盟会費早期納入のお願い

文化協会費は協会が実施する各種事業の財源です。早期納入についてご協力をお願いします。

納入金額 一人 500 円/年 × 会員数

振込先 北海道銀行恵庭支店

普通口座 0912997

口座名義 恵庭市文化協会

・ホームページ掲載情報をお知らせください

文化協会ではホームページに各種情報を掲載することでさらなる活性化を目指しています。

行事の開催案内や会員情報を広報や報道機関に提供する場合は同時に事務局へもお知らせください。また、ホームページ団体のページでは加盟団体の紹介や新会員の募集を行っています。依頼に基づき随時更新しますので変更事項をお知らせください。

恵庭市文化協会のホームページは「恵庭市文化協会」又は「eniwa bunka .orc」で検索できます。

<文化協会組織状況 H30. 3.31>

加盟団体数 44 団体

新規加盟団体 1 団体

退会数 1 団体

会員数 667 名